



Projet Pédagogique

● Intention	2
● Éveilleur	2
● Pédagogie active et coopérative	2
● Posture de l'élève acteur de ses apprentissages	3
● Coéducation	3
● HISTORIQUE du projet	4
● CADRE INTENTIONNEL	4
Raison d'être.....	4
Mission.....	4
Valeurs & Principes.....	5
● Moyens de parvenir aux objectifs fixés	5
1. Pratique de méthodes d'hygiène relationnelle : CNV, méthode ESPERE et autres.....	6
CNV (Communication Non Violente).....	6
Méthode ESPERE®.....	7
Ateliers et outils d'hygiène relationnelle.....	7
2. Pédagogie de projet et Ouverture vers le Monde social.....	8
Projets collectifs.....	8
Projets personnalisés.....	8
3. Gouvernance partagée/ distribuée.....	9
4. Groupe multi-âge.....	10
5. Inspiration de la Classe Autonome.....	10
Un cours ludique & un diaporama.....	10
Vérification.....	10
Des ateliers autocorrectifs.....	11
6. Le plan de travail.....	11
7. Lien avec la nature.....	12
● ÉVALUATIONS/EXAMENS	12
● ANNEXES	13
Exemple de plan de travail.....	14
Processus de Présence Active.....	15

L'éducation est beaucoup plus qu'un moyen de transmettre le savoir ; quand elle est considérée comme une aide à la vie, elle pose les fondements d'une société future consciente et responsable, capable de vivre dans la paix.

● **Intention**

Comment préparer au mieux nos jeunes aujourd'hui, au monde de demain, quand on ne sait pas de quoi il sera fait ?

Chaque élève a ses propres centres d'intérêt, son propre rythme, apprend à sa manière, apporte sa propre histoire... Comment composer avec tout cela ?

Comment aider ces jeunes à développer leurs possibilités et à créer leur propre chemin ?

Comment parvenir à ce que ces individualités, qui vont vivre ensemble pendant quelques années, se respectent, s'encouragent, et s'enrichissent de leurs différences ?

Ce projet pédagogique est une proposition commune de quelques parents, tuteurs et éveilleurs*. Il essaie de répondre aux innombrables questions que nous nous sommes posées, et reflète au mieux ce à quoi, chaque jour, ensemble, nous voulons donner vie.

● ***Éveilleur**

Le terme "éveilleur" désigne toute personne intervenant auprès des élèves dans le cadre scolaire : les enseignants, les intervenants ponctuels ou réguliers, ceux qui les accompagnent dans un projet.

Pourquoi ce terme ?

Éveilleur, parce que des aptitudes sommeillent en chacun, qu'il suffit d'éveiller.

L'éveilleur va stimuler ces aptitudes en s'appuyant sur les intérêts personnels de l'élève. Il va stimuler une "attitude apprenante".

S'il continue d'apporter la connaissance, l'enjeu de l'éveilleur va être d'habiliter l'élève à rechercher l'information dont il a besoin de façon autonome, de lui apprendre à l'évaluer, la vérifier, la gérer. L'éveilleur fournit aux jeunes des outils d'analyse et de réflexion.

● **Pédagogie active et coopérative**

De nombreux pédagogues estiment nécessaire de rendre l'élève "acteur de ses apprentissages".

Ils ont montré l'importance du travail en coopération et des échanges en équipe, en particulier sur la tranche d'âge des collégiens.

Nous avons choisi une pédagogie active et coopérative.

Plus qu'une série de techniques visant à la transmission du savoir, il s'agit de mettre en place un cadre respectant à la fois les valeurs et les ambitions du collège, et celles des collégiens.

Notre expérience nous conforte dans notre choix.

Posture de l'élève acteur de ses apprentissages

Comme le dit Jean Pierre Lepri « nous ne pouvons pas ne pas apprendre ! ».

Nous apprenons tous, tout le temps quelque chose. C'est inhérent à la vie. Par contre nous n'apprenons pas toujours ce que l'on veut nous faire apprendre.

L'élève acteur : L'éveilleur donne des outils à l'élève pour qu'il devienne autonome dans sa faculté d'apprendre, apte à anticiper et à planifier les tâches. Il devient "acteur" de ses apprentissages.

Nous avons choisi de placer l'élève, ce qui fait sa particularité, son unicité, son originalité, au centre même de son apprentissage.

Le jeune va pouvoir s'orienter vers les connaissances et les compétences qu'il souhaite acquérir, dans un environnement sain, bienveillant et aimant. Elles vont compléter celles qu'il doit acquérir au collège. "Un plus" pour les éveilleurs, car ce qui passionne le jeune et parvient à canaliser son énergie et son attention, est un excellent agent catalyseur pour transmettre des outils de connaissance et de compétences.

Apprendre à calculer des proportions devient tout à coup passionnant dans le cadre d'une expérience de gastronomie, d'astronomie, d'arts plastiques, de sports ou autre projet personnalisé.

Le jeune va, de lui-même, chercher, utiliser et donc s'approprier ces outils par un vécu positif, un processus naturel vers la connaissance.

La procédure d'inscription est un processus qui responsabilise l'élève. Ce processus s'assure que le jeune est décidé à suivre le cursus du collège et à participer au fonctionnement de sa structure sociale. En faisant ce choix, l'élève s'engage à réfléchir à un projet individuel.

Dans cette dynamique, une relation respectueuse et horizontale (non autoritaire) devient possible. Il s'établit un véritable contrat de respect et de confiance mutuels.

Coéducation

Il est essentiel que les parents et tuteurs soient en accord avec le Cadre Intentionnel. Leur implication dans la vie du Collège est souhaitable, afin qu'il y ait une cohérence dans les valeurs et les méthodes éducatives.

Ils peuvent participer de diverses façons :

- en se tenant au courant des actualités du Collège,
- en dialoguant avec l'équipe,
- en accompagnant leur enfant dans son apprentissage,
- en encadrant ou en aidant ponctuellement ou régulièrement,
- en étant force de proposition,
- ou, après une formation, au sein de la gouvernance.

HISTORIQUE du projet

POURQUOI LE COLLÈGE LES LUCIOLES ?

Dès 2016, les fondatrices de l'école Les Lucioles souhaitent voir se prolonger le projet pédagogique de l'école par la création d'un collège. Des parents d'élèves se sont joints à la directrice de l'école pour travailler à la concrétisation du projet.

Leur credo :

- S'appuyer sur la curiosité naturelle des jeunes et leur désir de trouver leur place dans le monde qui les entoure.
- Permettre aux jeunes d'acquérir les compétences à leur rythme, et non de les travailler dans l'obligation temporelle des programmes et dans une cadence imposée à un groupe-classe.
- Favoriser l'apprentissage par les pairs, parce que l'on apprend au quotidien, tout au long de notre vie, en expérimentant par nous-même et en échangeant avec les autres.

CADRE INTENTIONNEL

Le cadre intentionnel regroupe toutes les intentions et les valeurs communes.

Toutes les actions et les décisions du collège doivent être en accord avec ce cadre.

Il provient de notre mode de gouvernance.

Raison d'être

✓ Accompagner les élèves dans les apprentissages dont ils ont besoin pour se connaître, grandir, s'épanouir et trouver leur place.

✓ Les encourager à coopérer, à expérimenter et à découvrir par eux-mêmes, en respectant qui ils sont, en s'adaptant à leurs rythmes, en favorisant leur bien-être et leur plaisir d'apprendre.

Mission

✓ Co-gérer un collège aux pédagogies actives et coopératives.

Valeurs & Principes

👉 Respect & Tolérance

- ✓ Accompagner les jeunes vers et dans le respect de soi, des autres et du monde.
- ✓ Les aider à bien vivre ensemble.
- ✓ Respecter leur intégrité et leur souveraineté personnelle, les accepter tels qu'ils sont.
- ✓ Respecter les différents rythmes et les différences.

👉 Bienveillance & Entraide :

- ✓ Favoriser une bonne qualité relationnelle et un climat d'entraide, favoriser la coopération.

👉 Liberté & Autonomie :

- ✓ Favoriser la liberté d'expression, de mouvement et de rythme de chacun au sein du groupe.
- ✓ Amener les jeunes vers l'indépendance dans leurs projets en les rendant acteurs de leurs apprentissages.

👉 Vision Holistique & Confiance :

- ✓ Aider les jeunes à se connaître eux-mêmes et à reconnaître autrui.
- ✓ Transmettre des outils qui leur permettent d'avoir confiance en eux-mêmes.
- ✓ Favoriser des activités qui amènent de la joie et du plaisir.

👉 Vision :

- ✓ Une société proche de la nature.
- ✓ Une société plus juste, affranchie des rapports de domination, pour des jeunes épanouis dans leur corps et leur esprit.

L'éducation du collège Les Lucioles a pour objectif le développement naturel d'une personnalité complète, saine et équilibrée. Elle fournit à chaque enfant les moyens de s'épanouir, de préparer sa vie d'adulte, d'artisan de la société à venir.

Notre approche pédagogique considère l'autonomie des élèves et leur esprit de création, comme aussi indispensables que l'acquisition des connaissances et des compétences fondamentales.

● Moyens de parvenir aux objectifs fixés

Pour atteindre ces objectifs, nous disposons de nombreux outils. Détaillés ici de façon non-exhaustive, certains seront utilisés tout au long de l'année, d'autres le seront ponctuellement. Le jeune va s'approprier, adapter, faire évoluer ces outils selon ses besoins. Certains d'entre eux vont permettre plus particulièrement l'expression de soi. D'autres vont aider à la cohésion et à la coopération de ces individualités, qui sans s'être choisies, doivent

apprendre à bien vivre ensemble, à découvrir qu'elles sont une richesse les unes pour les autres.

Voici quelques-uns de ces outils et des exemples de thèmes qu'ils vont permettre d'aborder :

1. Pratique de méthodes d'hygiène relationnelle : CNV, méthode ESPERE et autres...

La communication est un aspect important du "bien vivre ensemble". Il nous semble incontournable que les collégiens, les éveilleurs et les parents puissent bénéficier d'outils pour expérimenter une communication saine, respectueuse et authentique. Des ateliers d'hygiène relationnelle sont donc proposés par des intervenants formés à diverses pratiques : CNV, méthode ESPERE...

Ces ateliers viennent soutenir la sécurité relationnelle et la communication assertive.

Ces ateliers offrent également l'opportunité aux parents, de venir s'imprégner des outils proposés et de s'immerger dans les valeurs relationnelles du collège. Cela contribue à une cohérence qui favorise la coéducation.

En s'exerçant à la pratique d'outils relationnels, collégiens, éveilleurs et parents vont les rendre plus naturels dans les relations.

Pour créer une cohésion et commencer sur de bonnes bases, l'accent sera mis sur les pratiques d'hygiène relationnelle dès la rentrée.

Nous pourrons aussi faire appel à tout autre outil qui nous semblera cohérent avec nos valeurs et principes pédagogiques.

Nous utilisons 2 méthodes principales : la CNV et la méthode ESPERE.

CNV (Communication Non Violente)

La CNV est une méthode de communication qui vise à faciliter la relation entre les êtres humains. Elle est fondée sur des qualités telles que l'empathie, la compassion, la coopération harmonieuse, le respect de soi et des autres.

Même si l'un des interlocuteurs n'a aucune notion de communication non violente, le simple fait d'appliquer ce modèle de communication de manière scrupuleuse et honnête, entraîne inévitablement la relation sur un terrain plus harmonieux et favorise la résolution des conflits.

En effet, chaque partie sait qu'elle peut satisfaire ses besoins propres tout en maintenant un esprit de collaboration mutuelle, c'est le principe gagnant-gagnant.

La pratique de la communication non violente permet également d'être en meilleure relation avec soi-même, de mieux comprendre ses besoins profonds, et de prendre en charge de manière autonome et responsable, les divers aspects de sa propre vie.

Méthode ESPERE®

La Méthode ESPERE® s'inscrit dans un ensemble de démarches pour apprendre à communiquer en réciprocité dans des relations excluant des rapports de force, des mises en dépendance, ou des relations énergivores, suite à des affrontements.

Cette méthode ne vise pas à transmettre des connaissances à proprement parler, mais plutôt des savoir-faire, des savoir-être, des savoir-crée et des savoir devenir.

Elle ne vise pas à résoudre des problèmes ou à éviter des conflits, mais à permettre à chacun de se positionner, de se définir et donc de se respecter dans les différentes relations qui tissent son existence. Elle propose une autre façon de mettre en commun, au quotidien, nos ressources et nos différences.

Ateliers et outils d'hygiène relationnelle

Tous les ateliers d'hygiène relationnelle sont proposés essentiellement de façon pratique, sous forme de jeux ou de mise en scène.

Les ateliers de CNV sont :

- sous forme verbale,
- sous forme d'exercices afin de s'entraîner à un aspect du processus et permettre l'étude d'un protocole basé sur l'observation, les sentiments, les besoins et les demandes (OSBD),
- des mises en situations (jeux de rôle de transformation), sur des situations que certains participants veulent explorer,
- des espaces d'écoute empathique,
- des jeux qui facilitent l'intégration du processus d'une manière plus légère et joyeuse.

Il arrive également régulièrement, et c'est un terrain d'apprentissage essentiel, que le vivant de ce qui se passe dans le groupe soit lui-même un terrain d'exploration (désaccords entre participants, expression d'un jugement ou d'un malaise d'un participant par rapport à un autre...).

Principaux outils de la méthode ESPERE :

- Le bâton de parole qui régule la prise de parole et favorise l'écoute.
- L'écharpe relationnelle qui visualise la relation, lien essentiel et présent dans toute relation.
- La visualisation externe, au-delà des mots, qui montre ce que nous ressentons, ce que nous disons et ce que nous faisons.
- Les démarches symboliques permettent d'achever ce qui est bloqué dans la réalité : nous pouvons restituer une violence, prendre soin d'un besoin, renoncer à une croyance ou demander de restituer.
- La confirmation qui propose de confirmer l'autre dans ces propos et de ne pas prendre pour soi des messages nocifs.

2. Pédagogie de projet et Ouverture vers le Monde social

Deux types de projets se distinguent : Les projets collectifs (activités économiques participant à la vie du collège) et les projets personnalisés. Le projet personnalisé utilise le même type de processus que le projet collectif.

Projets collectifs

Nous pensons qu'il est primordial pour les jeunes de s'insérer dans le fonctionnement de la vie en société. En l'occurrence, nous choisissons de les impliquer dans le fonctionnement du collège, qui est leur micro-société.

S'investir dans une activité concrète et lucrative, amène beaucoup de sens et responsabilise les jeunes. Gérer ensuite un budget pour nourrir des projets qu'ils ont choisis et dont ils sont acteurs produit de la satisfaction et de la motivation. Cette pédagogie libère une énergie créative et contagieuse parmi les élèves et les éveilleurs.

Dans cette pédagogie active, les élèves apprennent en s'engageant dans des projets réels et personnellement significatifs.

Pour les faire vivre, pour les faire avancer, ils vont avoir besoin de connaissance : ils deviennent alors demandeurs de savoir et de savoir-faire.

Pour soutenir la coopération, nous utilisons des processus d'organisations collectives et coopératives :

La gestion en 4 étapes (rêves, plan, action, célébration), la gestion dynamique par besoin, et la direction par l'intention.

Ces processus venant de Présence Active* sont détaillés en annexe.

(*presence-active.org)

Ce sont les mêmes que ceux de la gestion du collège par les adultes.

Projets personnalisés

De par sa conception même, le projet personnalisé crée une «situation naturelle d'apprentissage». L'équipe pédagogique va observer, écouter, poser des questions ; elle va s'appliquer à découvrir ce qui intéresse, ce qui passionne le jeune. Cela peut prendre les formes les plus diverses, un sport, l'art plastique, les mathématiques, la gastronomie, un personnage, une époque particulière...

De ces thèmes aptes à mobiliser toute son attention, et dans lesquels il s'épanouit, vont naître un ou plusieurs projets.

Le projet personnalisé crée un contexte où les outils de connaissance sont indispensables à l'élève pour avancer. Il en expérimente l'utilité. Il va les intégrer d'autant plus facilement que le thème qu'il travaille le passionne. Les difficultés qu'il doit surmonter pour les maîtriser deviennent secondaires. Son attention se porte sur l'objectif à atteindre.

Les éveilleurs pourront s'y référer pour transmettre d'autres outils, savoir, et savoir-faire.

Un projet personnalisé peut s'étaler sur une période allant d'une semaine à plusieurs mois. L'élève va apprendre à transformer un rêve, une idée, en quelque chose de concret, à résoudre un problème du monde réel, à répondre à une question complexe, à créer un produit. Les élèves présenteront le fruit de leurs projets, leurs "chefs-d'œuvre" (créations, savoir, ou savoir-faire), devant un public réel.

3. Gouvernance partagée/ distribuée

Les enjeux du monde actuel ne sont plus les mêmes que ceux des décennies passées. Pour préparer les jeunes à participer à la construction d'un monde basé sur des rapports sociaux différents tant d'un point de vue sociétal qu'économique et politique, il est nécessaire de leur transmettre des modes d'organisation, basés sur des valeurs de respect d'autrui et de la nature.

"Relations d'équivalence et co-responsabilité

*Cette manière de s'organiser ensemble se base sur des relations d'équivalences, des relations dans lesquelles chaque personne est équivalente vis à vis des règles du jeu et du pouvoir."**

Il est important de noter que ces relations d'équivalences concernent les rapports entre les jeunes, mais aussi et surtout, entre les étudiants et les intervenants du collège.

Dans notre contexte culturel les rapports de dominations sont installés dès le plus jeune âge avec le rapport dominant/dominé que l'on retrouve dans le rapport adulte/enfant et enseignant/élève. Tout l'enjeu est de replacer ce concept d'équivalence face à un ensemble de valeurs et de comportements (cadre intentionnel et cadre d'équipe). Les autorités sont détenues dans certains domaines, parce que l'organisation en a besoin. C'est la différence entre "avoir de l'autorité" et "faire autorité", entre "le pouvoir sur" et "le pouvoir avec".

Ces processus de gouvernance sont mis en place au sein du collège et ils incluent les jeunes dans le cadre de leurs projets collectifs.

Ce type d'organisation favorise ainsi des relations saines et permet aux jeunes de se familiariser et d'évoluer dans un contexte qui prend soin de l'équivalence des êtres humains.

*"Chaque personne est co-responsable du bon fonctionnement du système et responsable de faire des propositions pour l'améliorer. Chacun peut influencer les règles du jeu pour les rendre les plus fonctionnelles possibles."**

Ceci favorise un climat de confiance nécessaire aux apprentissages et à la transmission du savoir.

Nous suivons les processus de Présence Active (*presence-active.org) de gouvernance partagée et distribuée.

Les éveilleurs qui accompagnent les jeunes dans leurs projets ont été formés à ces pratiques.

4. Groupe multi-âge

Le groupe multi-âge reflète notre société. Quel que soit l'âge ou le niveau scolaire, les élèves n'apprennent pas au même rythme et n'ont pas nécessairement les mêmes besoins.

Le mélange des âges favorise :

- le développement de l'autonomie et l'acquisition d'une discipline personnelle de travail,
- le travail d'équipe,
- l'entraide,
- le respect des autres,
- le sens des responsabilités,
- la transmission horizontale des savoirs.

La quantité et la qualité des interactions entre jeunes facilitent l'apprentissage. Les élèves les plus jeunes, ou les moins avancés dans les compétences attendues en fin de cycle, sont exposés à un contenu de niveau supérieur, ce qui leur permet d'avoir une vision plus large des attentes du socle commun des compétences. Tandis que les plus âgés, ou les plus avancés, peuvent soutenir leurs camarades de classe dans les apprentissages, se retrouvant ainsi à investir leurs propres apprentissages, à mieux les intégrer. L'apprentissage par les pairs qui ont compris les concepts, se montre non seulement efficace mais il responsabilise.

5. Inspiration de la Classe Autonome

La classe autonome* est une pédagogie active développée à partir des méthodes de Maria Montessori et Célestin Freinet et inspirée des travaux de Céline Alvarez en maternelle.

Elle est fondée sur les quatre piliers d'apprentissage mis en avant par Stanislas Dehaene, neuroscientifique et professeur au collège de France, qui sont :

- être attentif,
- être engagé activement,
- recevoir un retour immédiat d'informations,
- consolider.

Un cours ludique & un diaporama

25% du temps est consacré au cours en classe entière avec le professeur. On y voit les informations importantes qui ne sont pas (transposées) en atelier. On y met l'essentiel du cours et on en profite pour faire des activités avec tout le groupe classe. Cette phase de cours magistral est importante pour expliquer les notions clefs. Elle s'appuie sur le pilier 1 de l'apprentissage.

Vérification

25% du temps. C'est le moment du quiz pour évaluer les connaissances acquises au fur et à mesure du cours. L'évaluation porte uniquement sur la partie "cours classique". Ce temps

peut être fait au début, au milieu ou à la fin du cours. Il est important car il permet l'ancrage des connaissances. Il s'appuie sur les piliers 2, 3 et 4 de l'apprentissage.

Des ateliers autocorrectifs

50% du temps est consacré aux ateliers. Les élèves les font dans l'ordre qu'ils veulent, à leur rythme, ensemble ou individuellement, autant de fois qu'ils le souhaitent. Ils apprennent en faisant et en manipulant. Tous les ateliers sont autocorrectifs. Cette phase s'appuie sur les 4 piliers de l'apprentissage. *

Cet outil pédagogique permet la progression de chacun avec une classe en multi-niveaux. Elle responsabilise et autonomise les élèves ; elle permet aussi à l'enseignant d'avoir un espace pour les accompagnements individuels.

Nous nous inspirons de la classe autonome pour certains apprentissages. Sa mise en place se fera progressivement, au fil des années, en fonction des besoins et des intérêts des jeunes.

Nous nous accordons sur le fait de modifier cet outil selon les besoins des éveilleurs et des élèves.

(*Pédagogie et texte de Juline Anquetin)

6. Le plan de travail

Le plan de travail permet à l'élève de gagner en autonomie et de se repérer dans les moments de travail individualisé.

Il confronte envies, projets et besoins de l'élève, laissant une trace de son parcours d'apprentissage.

Cet outil prend tout son sens dans un contexte de classe coopérative.

Il se présente sous forme d'un document papier, élaboré conjointement par l'éveilleur et l'élève. Cet outil pédagogique, ajusté à l'élève, morcelle en petites étapes le chemin à parcourir pour réaliser les objectifs à long terme définis conjointement en début d'année par le contrat de confiance.

L'élève va pouvoir planifier son travail, mais aussi visualiser ce qu'il a réalisé et ce qu'il lui reste à faire à court terme (une à deux semaines).

L'élève coche, au fur et à mesure, les cases des travaux réalisés. Il évalue l'ensemble en fin de période de validité du plan afin d'élaborer le plan de travail suivant. L'éveilleur validera ou si nécessaire modifiera le travail envisagé. Il accompagne et oriente la réalisation, et participe à l'évaluation globale du travail.

(Exemple de plan de travail en annexe)

7. Lien avec la nature

Le contact avec la nature est essentiel pour le développement de tous. Le contexte géographique des Lucioles, près de la forêt, nous permet d'organiser de nombreuses activités en extérieur et de profiter ainsi de ses bienfaits sur les plans physiologiques et psychologiques.

En plus des structures sportives du village, le collège dispose d'un vaste espace nature où diverses activités sont proposées tout au long de l'année scolaire.

Chaque semaine, un espace est réservé pour des sorties, des randonnées, selon la météo. Nous partons à pied du collège, prenons les transports en commun ou nous covoiturons, pour nous rendre dans des lieux, souvent en rapport avec nos projets.

Notre ambition est de susciter un autre rapport à la nature que celui de l'adapter à notre civilisation urbaine. Il est temps de coopérer avec elle, de prendre soin d'elle, et de nous adapter aussi à ses besoins, au lieu de ne l'adapter qu'aux nôtres.

Une attitude respectueuse avec la nature est essentielle.

L'observation va permettre aux jeunes de mieux la comprendre et de l'aimer. Elle va les rendre positivement réceptifs à d'autres formes de vie, d'intelligence et de sensibilité.

ÉVALUATIONS/EXAMENS

Nous avons fait le choix de ne pas utiliser de système de notation. Les élèves évoluent à leur rythme, sans être mis en compétition les uns avec les autres. Nous souhaitons éviter la stigmatisation. L'erreur est une opportunité pour apprendre et progresser et nous la voyons comme faisant partie intégrante des processus d'apprentissage. Les élèves sont acceptés quel que soit leur niveau. Ils sont accompagnés et encouragés dans leur évolution.

Nous soutenons les élèves dans leur projet scolaire afin qu'ils puissent réaliser leur vocation. Nous les accompagnons à la préparation des épreuves du Diplôme National du Brevet (DNB).

Nos élèves peuvent passer le DNB comme des milliers d'autres élèves d'établissements privés hors contrat, dans un centre d'examen national, en général un collège proche du nôtre. Ils possèdent un numéro de candidat libre dans le fichier du rectorat. L'anonymat des candidats garantit l'égalité de traitement.

Le DNB n'est pas un examen obligatoire. Mais nous accompagnons les élèves qui souhaitent le préparer.

Nous suivons le socle commun de connaissances, de compétences, et de culture imposé par l'Education Nationale. La pédagogie de projet et la transversalité des sujets et des matières sont particulièrement appropriées à la mise en œuvre de ce socle commun.

Le DNB, lui, est lié au Programme de l'Education Nationale, et les élèves candidats à cet examen, se devront donc, de le suivre.

Annexes

Plan de travail

Mon objectif de la semaine						
	Prévu par l'enseignant.e : <input type="checkbox"/>		Je prévois : <input type="checkbox"/>		J'ai fait : <input checked="" type="checkbox"/>	
Ateliers	Lun	Mar	Jeu	Ven	Auto-évaluation	Bilan (enseignant)
Maths – Géométrie au compas	<input type="checkbox"/>					
Informatique		<input type="checkbox"/>				
Maths - Pythagore			<input type="checkbox"/>			
Français - Homonymes et homophones		<input type="checkbox"/>				
Français – Étude d'une image			<input type="checkbox"/>			
Fiches/activités	Lun	Mar	Jeu	Ven		
Maths – géométrie						
Maths – simplifications de fractions						
Français – la proposition						
Histoire / Géo – document sur la Louisiane						
Français – champs lexicaux						
Projets	Lun	Mar	Jeu	Ven		
Présentation sur le ver à soie						
Organisation de la sortie rollers						
Sculpture molécules hydrogène						
Respect des lois						
Investissement						
BILAN en progrès + en baisse - stationnaire x	Ce que j'en pense				↑	
	Ce que pense l'enseignant.e					↑

Nom de l'élève

Du 17 au 20 avril 2023 – S33



RÉUNION DE SENS

Créer et maintenir une intention collective inspirante



Temps d'ouverture

Se connecter à soi-même, aux autres, exprimer la qualité de présence



Cercle de rêve

Percevoir les aspirations individuelles et collectives



Champs de forces et leviers

Option : Percevoir les forces, les freins et les leviers de réussite



Cadre intentionnel

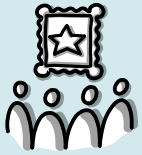
Écrire ensemble un cadre intentionnel inspirant

Exprimer les satisfactions et les pistes d'amélioration




Temps de clôture

Le cadre intentionnel est *à finaliser*



RÉUNION DE SENS

Créer et maintenir une intention collective inspirante



Qui : parties prenantes
Nombre de personnes : 2 ou plus
Durée : 3 à 6 heures
Régularité : tous les 2 à 5 ans



Temps d'ouverture - 5' à 10'

- À toutes les personnes, distribution de parole variable : tour, au centre... :
Dans quelle qualité de présence arrivez-vous à cette réunion ?



Cercle de rêve - 20' à 60'

- Cette étape, visant à percevoir les aspirations individuelles et collectives, est traitée avec le processus de cercle de rêve.



Option - Champs de forces et leviers - 45' à 120'

- Cette étape, visant à percevoir les forces et les freins, et à réduire les risques, est traitée avec le processus d'analyse de champs de forces et leviers.



Cadre intentionnel - 60' à 120'

- Cette étape, visant à écrire ensemble un cadre intentionnel inspirant, est traitée avec le processus d'écriture collective sur la base du canevas d'écriture préparé à l'avance.



Temps de clôture - 5' à 10'

- À toutes les personnes, distribution de parole variable : tour, au centre... :
Comment vous sentez-vous à la fin de cette réunion ?
Avec quoi repartez-vous, ce qui vous a plu, ce qui vous a moins plu ?
Qu'aurions-nous pu faire pour que ce soit mieux ?

Le cadre intentionnel est *à finaliser*



CERCLE DE RÊVES

Percevoir les aspirations individuelles et collectives



Présenter l'intention
et le contexte du
cercle de rêves

Présentation
de l'intention



Poser autant de questions
que nécessaire pour bien
comprendre l'intention et le
contexte

Questions
de clarification

Partager ses rêves à tour
de rôle en partant de la
question générative



Tours de rêves

*Option : Imaginer et raconter
l'aventure depuis le futur en
donnant des anecdotes sur le
vécu, les réussites, les difficultés,
etc.*



Célébration
depuis le futur



Rêves collectifs

Identifier les rêves
les plus inspirants

Les rêves inspirants
sont *partagés*



CERCLE DE RÊVES

Percevoir les aspirations individuelles et collectives

Qui : parties prenantes
Nombre de personnes : 2 ou plus
Durée : 20 à 90 minutes
Régularité : tous les 3, 6 ou 12 mois



Présentation de l'intention - 1' à 10'

- À la personne source du projet : *Quelle est l'intention de ce projet ? À qui s'adresse-t-il et pour quoi ? Qu'est-ce qu'il consiste à faire précisément ? Dans quelle temporalité s'inscrit-il ? Pourquoi partager ce rêve à cette équipe aujourd'hui ?*



Questions de clarification - 0' à 10'

- Aux participants, en parole libre : *Avez-vous une ou plusieurs questions pour bien comprendre l'intention et le contexte ?*
- À la personne source du projet : *Peux-tu répondre à cette question ? Tu peux aussi répondre que ce n'est pas spécifié.*
- À la personne qui a posé la question : *Est-ce que cela répond à ta question ?*
- S'il n'y a pas de question ou qu'elle n'est pas clairement formulée : *Quelle est ta question ?*



Tours de rêves - 15' à 40'

- Aux participant·e·s : *Le cercle de rêves commencera par une question générative : que pourrait-il se passer dans ce projet, pour que dans 3, 6 ou 12 mois vous puissiez dire : WAOW c'est vraiment génial, je suis super content·e d'avoir fait partie de ce projet et de cette équipe ? Vous pourrez contribuer lors de votre tour de parole, en exprimant de manière synthétique entre 0 et 2 rêves par tour, en veillant à ce que la parole circule de manière fluide. Vous êtes invité·e à rester connecté à une dimension temporelle de 3, 6 ou 12 mois, mais vous pouvez aussi proposer des rêves à 3, 5 ou 7 ans en précisant la temporalité. Vous êtes invité·e à soutenir l'accueil inconditionnel des rêves, il n'est pas possible de dire « non » aux rêves des autres. Si un des rêves partagés vous pose problème, vous pouvez partager votre propre rêve,*

potentiellement l'inverse de celui-ci. Si besoin, vous pouvez poser des questions de clarification en veillant à ce qu'elles ne se transforment pas en discussion ouverte. Chaque rêve sera noté synthétiquement, avec les initiales de la personne l'ayant partagé. Vous pouvez demander une correction si ce qui est noté ne correspond pas au rêve que vous avez exprimé. Est-ce que vous avez des questions sur les consignes avant que nous commençons ?

- *Que pourrait-il se passer dans ce projet, pour que dans 3, 6 ou 12 mois tu puisses te dire : WAOW c'est vraiment génial, je suis super content·e d'avoir fait partie de ce projet et de cette équipe ?*



Rêves collectifs - 5' à 15'

- Aux participant·s : *Je vous invite à placer vos gommettes sur les rêves qui vous inspirent le plus, avec les gommettes de couleur X pour le moyen terme et les gommettes de couleur Y pour le long terme. Vous pouvez mettre toutes vos gommettes sur le même rêve ou les répartir à votre convenance.*
- *Les rêves à moyen terme ayant reçu le plus de points sont...
Les rêves à long terme ayant reçu le plus de points sont...*



Option : Célébration depuis le futur - 10' à 15'

- Aux participant·s : *Je vous invite maintenant à vous projeter dans le futur, nous sommes entre 6 à 12 mois dans le futur (3, 5, 7 ans dans le futur pour les projets de grande envergure), de nombreux rêves ont été réalisés. Je vous invite à vous inspirer des rêves ayant été partagés et à raconter vos aventures en inventant et improvisant des anecdotes sur ce que vous avez vécu, vos réussites, vos bons moments, les obstacles que vous avez rencontrés et ceux qui ont été surmontés.*
- *En revenant dans le présent, comment vous sentez-vous après avoir partagé ce souvenir du futur ?*

Les rêves inspirants sont *partagés*



ANALYSE DES CHAMPS DE FORCES & LEVIERS

Percevoir les forces et les freins, réduire les risques



Perception individuelle
des forces et des freins

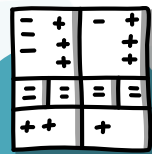
Perceptions
individuelles



Partager les observations
sur le nombre et le
positionnement des
forces et des freins

Observation
collective

Regrouper les post-it par
grandes thématiques et
calculer les scores



Regroupement
& quantification



Observation
des scores

Partager les observations
sur les scores et la
faisabilité du projet



Exploration
des leviers

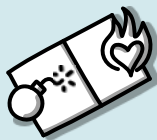
Différencier et accueillir ce qui
ne peut être changé et identifier
des stratégies pour ce qui peut
l'être



Leviers stratégiques

Identifier les leviers
faisant une différence
significative pour l'équipe

Des leviers de réussites
sont *identifiés*



ANALYSE DES CHAMPS DE FORCES & LEVIERS

Percevoir les forces et les freins, réduire les risques

Qui : parties prenantes
Nombre de personnes : 2 ou plus
Durée : 45 à 120 minutes
Régularité : tous les 2 à 5 ans



Préparation

Préparer le terrain de jeu et les feuilles de regroupement et de quantification des forces et des leviers.



Perceptions individuelles - 5' à 15'

• Aux participant-es : *Voici un terrain de jeu en double carré. Le trait central symbolise une zone neutre, de 0 d'énergie, de part et d'autre de ce trait se trouve un espace de forces allant de 0 à +10 et un espace de freins allant de 0 à -10. Le côté des forces permet d'exprimer vos perceptions concernant les forces de l'équipe pour réussir ce projet et les opportunités à faire ce projet dans ce contexte. Le côté des freins permet d'exprimer vos perceptions concernant les faiblesses de l'équipe pour réussir ce projet et les menaces à faire ce projet dans ce contexte. Je vous invite, en silence, à écrire vos perceptions sur des post-it en indiquant un niveau subjectif d'énergie entre + 10 et -10, avec une force ou un frein par post-it et à positionner vos papiers sur le terrain de jeu. Dans un premier temps, je vous invite à contribuer en vous déplaçant sur le terrain et en écoutant votre intuition. Dans un deuxième temps vous pouvez vous inspirer des autres contributions. Une fois que vous avez terminé, vous pouvez attendre en silence sur le côté du terrain.*



Observation collective - 2' à 5'

• Aux participant-es, en parole libre : *Que vous inspirent le nombre et le positionnement des contributions sur le terrain ? Cela génère-t-il des prises de conscience ou des questions ?*



Regroupement et quantification - 5' à 15'

• Aux participant-es : *Je vous invite à prendre tous les post-it du terrain de jeu, à les regrouper en 4 à 12 thématiques dans les colonnes de ces feuilles, à écrire le nom de chaque thématique en haut de chaque colonne. Une fois cela fait, je vous invite à calculer le total des scores positifs, le total des scores négatifs et le score total entre le total positif et le total négatif pour chaque thématique, et enfin le total général de toutes les thématiques.*



Observation des scores - 2' à 5'

• Aux participant-es, en parole libre : *Que vous inspirent ces scores ?*



Exploration des leviers - 20' à 60'

• Aux participant-es, en parole libre : *Qu'est-ce qu'il serait possible de faire pour réduire les freins, les neutraliser, voire même pour les transformer en force pour la réussite du projet ? Inscrivez vos propositions sur des post-it en les plaçant dans les leviers de la thématique concernée. Attribuez ensuite un score subjectif de 0 ou + pour chacun des leviers, ajustez enfin le score de la thématique et le score général. Je vous invite à commencer par identifier des leviers individuellement et ensuite de prendre un moment pour partager et évaluer ensemble les scores subjectifs de chaque levier.*



Leviers stratégiques - 5' à 10'

• Aux autres participant-es : *Je vous invite à placer vos gommettes sur les leviers qui vous semblent les plus intéressants pour la réussite du projet. Vous pouvez mettre toutes vos gommettes sur le même levier ou les répartir à votre convenance.*
• *Les leviers ayant reçu le plus de points sont...*

Des leviers de réussites sont *identifiés*



RÉUNION D'ORIENTATION

S'aligner sur les étapes prioritaires des prochains mois



Se connecter à soi-même, aux autres, exprimer la qualité de présence

Temps d'ouverture



Observer ce qui - d'un point de vue **factuel** - a été **réalisé**, pas réalisé, les chiffres clés et ce qui est **planifié**

Observation des faits



Partager les rêves et aspirations **personnelles** à court, moyen et long terme

Tours de rêves

Partager les forces, les opportunités, les enthousiasmes



Évaluation des forces



Évaluation des freins

Partager les freins, faiblesses, peurs et menaces



Exploration des leviers

Explorer les stratégies permettant de réduire l'impact des freins

Déterminer et prioriser les prochaines grandes étapes



Storyboard

Exprimer les satisfactions et les pistes d'amélioration



Temps de clôture

Les grandes étapes sont *priorisées*



RÉUNION D'ORIENTATION

S'aligner sur les étapes prioritaires des prochains mois

Qui : membres du cercle
Nombre de personnes : 2 à 12
Durée : 90 minutes à 3 heures
Régularité : tous les 3, 6 ou 12 mois



Temps d'ouverture - 5' à 10'

- À toutes les personnes, distributions de parole variable : tour, au centre... : *Dans quelle qualité de présence arrivez-vous à cette réunion ?*



Observation des faits - 10' à 15'

- Aux participant-es, en parole libre : *Qu'est-ce qui, d'un point de vue factuel, a été réalisé, n'a pas été réalisé ? Quels sont des chiffres clés de ces derniers mois ? Y a-t-il des projets déjà planifiés ?*



Tours de rêves - 15' à 30'

- Aux participante-s : *Vous pourrez contribuer lors de votre tour de parole, en exprimant de manière synthétique entre 0 et 2 rêves par tour, en veillant à ce que la parole circule de manière fluide. Vous êtes invité-e à proposer des rêves à 3,6 ou 12 mois ou à 3, 5 ou 7 ans en précisant la temporalité. Il n'est pas possible de dire « non » aux rêves des autres. Si un des rêves partagés vous pose problème, vous pouvez partager votre propre rêve, potentiellement l'inverse de celui-ci. Si besoin, vous pouvez poser des questions de clarification en veillant à ce qu'elles ne se transforment pas en discussion ouverte.*
- *Que pourrait-il se passer dans ce projet, pour que dans 3, 6 ou 12 mois tu puisses te dire : « WAOW c'est vraiment génial, je suis super content-e d'avoir fait partie de ce projet et de cette équipe ? »*

Temps de pondération - 4 à 12 gommettes

- *Je vous invite à placer vos gommettes sur les rêves qui vous inspirent le plus, avec les gommettes de couleur X pour le moyen terme et les gommettes de couleur Y pour le long terme. Vous pouvez mettre toutes vos gommettes sur le même rêve ou les répartir à votre convenance.*
- *Les rêves à moyen terme ayant reçu le plus de points sont... Les rêves à long terme ayant reçu le plus de points sont...*



Évaluation des forces - 5' à 10'

- Aux participant-es, en parole libre : *Qu'est-ce qui vous enthousiasme dans ce qui se présente ? Quelles sont nos forces d'équipe pour le faire et nos opportunités ?*



Évaluation des freins - 10' à 15'

- Aux participant-es, en parole libre : *Qu'est-ce qui vous préoccupe dans ce qui se présente, nos faiblesses d'équipe et nos menaces ?*

Temps de pondération - 4 à 12 gommettes

- *Je vous invite à placer vos gommettes sur les freins qui vous inquiètent le plus. Vous pouvez mettre toutes vos gommettes sur le même frein ou les répartir à votre convenance.*
- *Les freins qui semblent les plus significatifs sont...*



Exploration des leviers - 10' à 20'

- Aux participants en parole libre : *Qu'est-ce qu'il serait possible de faire pour réduire les freins, les neutraliser, voire même pour les transformer en force pour la réussite du projet ?*

Temps de pondération - 4 à 12 gommettes

- *Je vous invite à placer vos gommettes sur les leviers qui vous semblent les plus intéressants pour la réussite du projet. Vous pouvez mettre toutes vos gommettes sur le même levier ou les répartir à votre convenance.*
- *Les leviers ayant reçus le plus de points sont...*



Storyboard - 30' à 60'

- Cette étape, visant à clarifier les étapes prioritaires, est traitée avec le processus de storyboard.



Temps de clôture - 5' à 10'

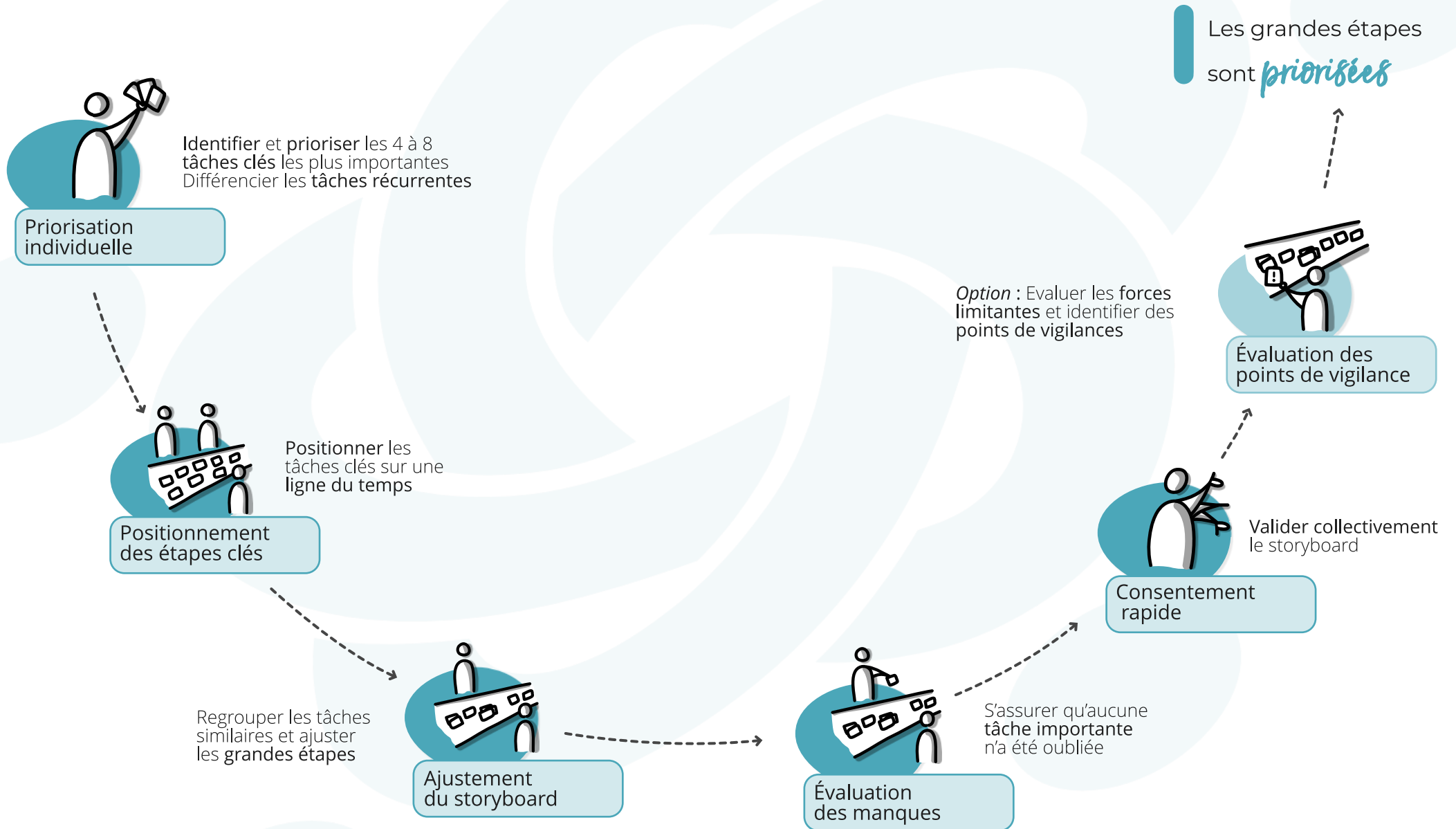
- À toutes les personnes, distributions de parole variable : tour, au centre... : *Comment vous sentez-vous à la fin de cette réunion ? Avec quoi repartez-vous, ce qui vous a plu, ce qui vous a moins plu ? Qu'aurions-nous pu faire pour que ce soit mieux ?*

Les grandes étapes sont *priorisées*



STORYBOARD

S'aligner sur les étapes prioritaires des prochains mois





STORYBOARD

S'aligner sur les étapes prioritaires des prochains mois

Qui : membres du cercle
Nombre de personnes : 2 à 12 personnes
Durée : 40 à 90 minutes
Régularité : tous les 3, 6 ou 12 mois



Priorisation individuelle - 5' à 10'

- Aux participant·es : *Je vous invite à identifier et à prioriser les 4 à 8 tâches clés qui vous semblent les plus importantes pour la réussite du projet durant les prochains mois. Je vous invite à les rédiger comme si elles étaient réalisées. Si des tâches sont récurrentes, vous pouvez l'indiquer. Vous pouvez vous inspirer des éléments qui ont été partagés durant les processus précédents : pistes d'améliorations, rêves, leviers, etc.*



Positionnement des étapes clés - 10' à 20'

- Aux participant·es : *Chacun·e votre tour, venez positionner vos tâches sur la ligne du temps. La première personne positionne ses tâches sur la ligne du temps en les répartissant sur tout l'espace disponible. Les personnes suivantes peuvent positionner leurs tâches avant, en même temps ou après les tâches précédemment positionnées quitte à les déplacer vers l'avant ou vers l'arrière. Lorsque des tâches d'une même étape sont similaires ou fortement en lien, les feuilles sont accolées. Si ce n'est pas le cas, elles restent sur la même étape, mais séparées. Idéalement, les tâches devraient être les unes après les autres de manière à former une séquence progressive.*



Ajustement du storyboard - 10' à 30'

- Au rôle pilotage du cercle : *Je t'invite à ajuster le storyboard en te faisant aider par 1 à 2 personnes, sachant que l'ajustement doit se baser sur les productions collectives.*
- Aux participant·es en parole libre : *J'ai besoin de 1 à 2 personnes volontaires pour participer à l'ajustement du storyboard, idéalement des personnes ayant l'esprit de synthèse et une logique de séquence.*
- Aux personnes participant à l'ajustement, en parole libre : *Je vous*

invite à ajuster le storyboard en regroupant certaines tâches à un niveau de concept englobant. S'il y a des tâches accolées ou des petites tâches d'une thématique qui s'enchainent, je vous invite à les regrouper en une seule pile, à écrire sur une feuille une tâche plus générale qui les intègre et à la déposer dessus. Vous pouvez vérifier si l'ordre des tâches vous semble crédible, ajuster l'ordre des tâches lorsque ce n'est pas le cas, quitte à demander aux personnes qui les ont placées, pourquoi elles l'ont fait et ce qu'elles pensent de l'éventuel déplacement.



Évaluation des manques - 5' à 10'

- Aux participant·es, en parole libre : *Si nous faisons toutes ces tâches, est-ce que le projet est complètement réalisé ? Est-ce qu'il vous semble qu'il manque des tâches importantes à ce storyboard ? Si oui, lesquelles et où devraient-elles se placer ?*
- Aux personnes ayant participé à l'ajustement du storyboard, en parole libre : *Est-ce que cela vous convient ?*



Consentement rapide - 5' à 10'

- À toutes les personnes : *Comment vous positionnez-vous par rapport à ce storyboard, pour, pas contre ou contre, sachant qu'il peut être amené à évoluer en fonction des besoins réels ? En cas de difficulté à traiter les objections, nous les testerons et les intégrerons si elles sont valides.*



Option - Évaluation des vigilances - 5' à 15'

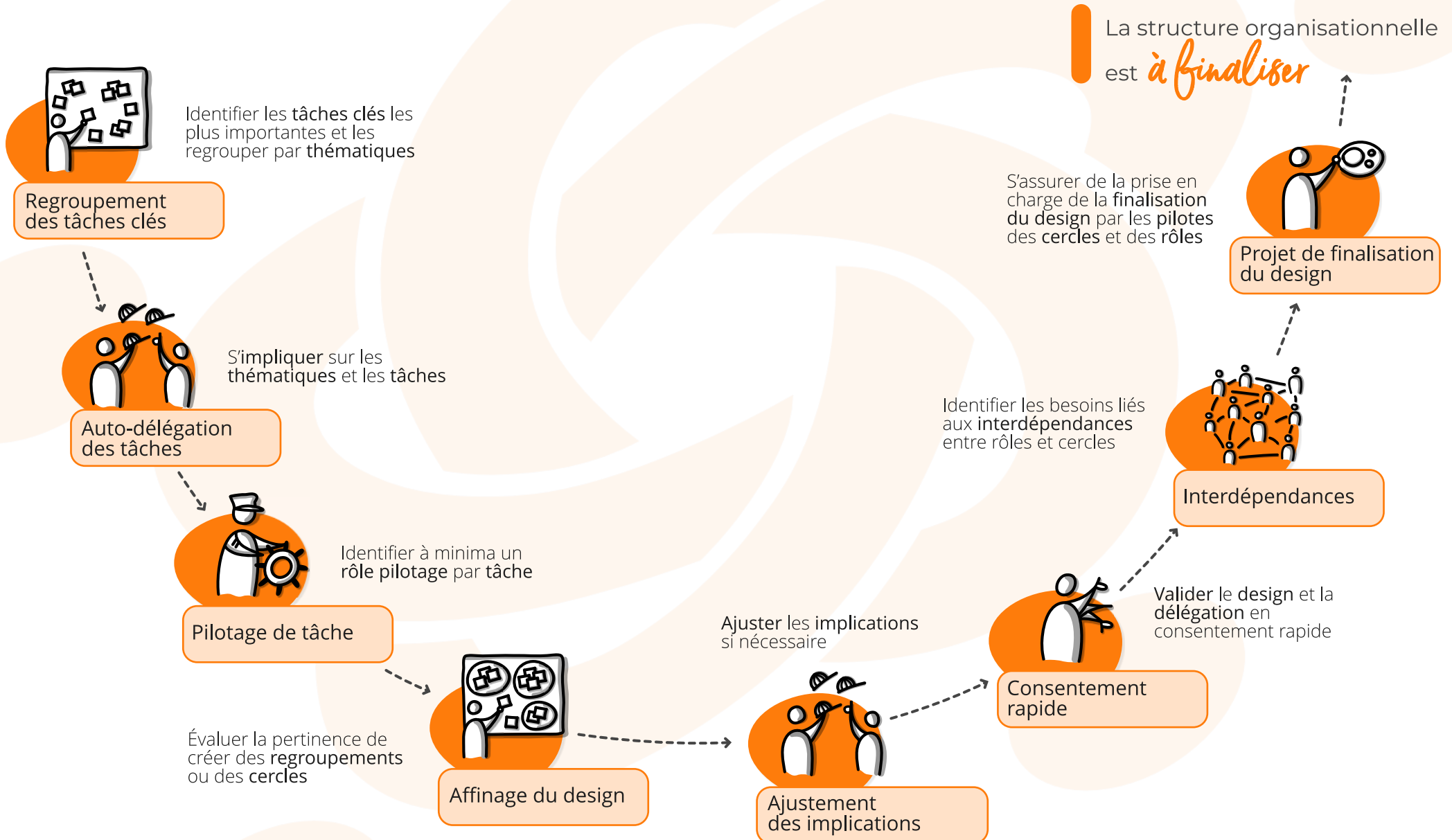
- Aux participant·es : *Je vous invite à marcher le long de la ligne du temps en vous connectant à vos sensations corporelles, en observant s'il y a des zones de résistance. Si c'est le cas, je vous invite à observer les tâches qui se trouvent à côté et de vous laisser inspirer sur le risque perçu et le point de vigilance qui permettrait d'éviter que cette résistance pose problème. Je vous invite à inscrire le risque et le point de vigilance sur un post-it et le coller sur la tâche.*

Les grandes étapes sont *priorisées*



DESIGN DE STRUCTURE ORGANISATIONNELLE

Créer une structure organisationnelle claire et pertinente





DESIGN DE STRUCTURE ORGANISATIONNELLE

Créer une structure organisationnelle claire et pertinente

Qui : parties prenantes
Nombre de personnes : 2 à 12 ou plus
Durée : 1 à 4 heures
Régularité : non



Regroupement des tâches clés - 15' à 30'

- Aux participant·es, en parole libre : *Mis à part les tâches de facilitation et de mémoire, quelles sont les tâches clés les plus importantes pour le fonctionnement interne de l'organisation et la réalisation de ses intentions ?*
Est-ce que si toutes ces tâches sont faites, l'organisation fonctionne ou manque-t-il d'autres tâches importantes ?



Auto-délégation des tâches - 5' à 15'

- Aux participant·es : *Je vous invite à venir écrire votre nom sur les post-it des thématiques et des tâches sur lesquelles vous êtes prêt·e à mettre de l'énergie, en précisant la manière dont vous souhaitez vous impliquer. Je vous invite à vous impliquer de différentes manières : pilote, participant·e ou focus, apprenant·e ou ressource. Il n'y a pas de limite au nombre de personnes pouvant s'impliquer sur une thématique ou sur une tâche. Idéalement, au final, chaque tâche devrait être prise en charge par au moins deux personnes : un·e pilote et au moins un·e participant·e, focus ou apprenant·e.*
Je vous invite à être réaliste par rapport au temps que vous pouvez réellement mettre à disposition dans l'organisation pour ces prochains mois.
- Suite à l'auto-délégation spontanée, si des tâches ne sont pas prises en charge, aux participant·es : *La tâche X n'est pas prise en charge. Est-ce que cette tâche est vitale au fonctionnement de l'organisation ou est-il possible de s'en passer provisoirement ou complètement ? Si elle est vitale, j'invite une ou plusieurs personnes à se porter volontaires pour la prendre en charge, quitte à s'occuper de la sous-traiter.*



Pilotage de tâche - 5' à 10'

- Aux personnes inscrites en pilote sur des tâches ayant plusieurs pilotes : *Entre personnes inscrites en pilote sur une même tâche, je vous invite à identifier un seul pilote de tâche sauf s'il est très important pour vous d'être co-pilotes indépendant·es.*



Affinage du design - 5' à 20'

- Aux personnes impliquées en tant que pilote dans une thématique de tâche : *Entre personnes inscrites en pilote dans une thématique de tâche, je vous invite à clarifier si le regroupement thématique de tâches devrait être un rôle, un simple regroupement thématique de plusieurs rôles ou un cercle contenant plusieurs rôles. Un rôle peut être intéressant si les différentes tâches sont prises en charge par la ou les mêmes personnes. Un simple regroupement thématique peut être intéressant si les différents pilotes de tâches souhaitent être présents aux réunions du cercle d'ancrage. Un cercle peut être intéressant si les différents pilotes de tâches ont besoin de traiter régulièrement de nombreux besoins entre eux. Vous pouvez consulter les autres personnes impliquées dans la thématique.*



Ajustement des implications - 0' à 10'

- Aux participant·es, en parole libre : *Est-ce qu'une personne a besoin d'ajuster son implication sur des tâches avant de passer à la validation de ce design de structure organisationnelle et de délégation des rôles ?*
- À la personne qui le souhaite : *Que souhaitez-tu ajuster ?*



Consentement rapide - 1' à 5'

- Aux participant·es : *Comment vous positionnez-vous par rapport à cette structure organisationnelle et cette délégation des rôles, pour, pas contre ou contre, sachant qu'elles peuvent être amenées à évoluer en fonction des besoins réels de l'organisation ?*
En cas de difficulté à traiter les objections, nous les testerons et les intégrerons si elles sont valides.



DESIGN DE STRUCTURE ORGANISATIONNELLE

Créer une structure organisationnelle claire et pertinente



Interdépendances - 5' à 20'

- Aux pilotes de cercle ou de rôle :
Pour quelles tâches d'autres cercles ou rôles avez-vous des besoins : d'informations, de suivre des tâches récurrentes, des indicateurs ou des projets, d'être consulté ou d'être impliqué dans une co-décision ?



Projet de finalisation du design - 5' à 10'

- Aux pilotes de cercle ou de rôle : *J'invite les pilotes de cercle ou de rôle à s'engager à écrire des descriptions plus précises de leur cercle ou de leur rôle et à les faire valider au sein de leur cercle lors d'une réunion structurelle. Pour structurer le processus de finalisation et de validation du design, j'invite les différents rôles de chaque cercle à préparer des propositions de descriptions de rôle (raisons d'être, missions attendues, périmètres d'autorité souhaités) et à les transmettre au rôle pilotage de leur cercle pour que celui-ci puisse préparer une proposition de définition du cercle (raisons d'être, missions attendues, périmètres d'autorité souhaités) afin de la faire valider au niveau du cercle d'ancrage. Je vous invite, dans la mesure du possible à intégrer les demandes que vous avez reçues des autres cercles ou rôles dans les descriptions de vos cercles et rôles. Une fois que les sous-cercles du cercle d'ancrage sont créés, chaque cercle est invité à formaliser ses rôles lors d'une réunion structurelle du cercle, à distribuer ses autorités et à attribuer ses rôles structurels : facilitation, mémoire et représentation.*

La structure organisationnelle est *à finaliser*



RÉUNION STRUCTURELLE

Ajuster la structure organisationnelle et déléguer les rôles

La structure organisationnelle
est *ajustée*



Se connecter à soi-même,
aux autres, exprimer la
qualité de présence

Temps d'ouverture



Créer l'ordre du jour en
fonction des points annoncés
par les participant·es

Ordre du jour
dynamique

Créer, modifier ou
supprimer un élément
de la structure
organisationnelle et
attribuer les rôles



Traitement
des points

Exprimer les satisfactions
et les pistes d'amélioration




Temps de clôture

Traiter chaque point avec le
processus de décision par
consentement, d'auto-délégation
ou l'élection sans candidat·e



RÉUNION STRUCTURELLE

Ajuster la structure organisationnelle et déléguer les rôles



Qui : membres du cercle
Nombre de personnes : 2 à 12 personnes
Durée : 20 à 120 minutes
Régularité : tous les mois ou sur demande



Temps de clôture - 5' à 10'

- Aux participant-es, distribution de parole variable : tour, au centre... :
Comment vous sentez-vous à la fin de cette réunion ?
Avec quoi repartez-vous, ce qui vous a plu, ce qui vous a moins plu ?
Qu'aurions-nous pu faire pour que ce soit mieux ?



Temps d'ouverture - 5' à 10'

- Aux participant-es, distribution de parole variable : tour, au centre... :
Dans quelle qualité de présence arrivez-vous à cette réunion ?



Ordre du jour dynamique - 5' à 10'

- Aux participant-es, parole libre :
Quels sont vos points pour l'ordre du jour, en 1 à 3 mots et en précisant si ces points sont urgents ou normaux ?



Traitement des points - 5' à 90'

- Cette étape, visant à traiter les différents points, est traitée avec le processus de décision par consentement, le processus d'auto-délégation par consentement ou le processus d'élection sans candidat-e.
- Au début de chaque processus, les propositions commencent par des formulations de type :
Je propose de créer-modifier-supprimer la règle..., le cercle..., le rôle...
Je souhaite attribuer le rôle X.
- S'il reste du temps après avoir traité tous les points à l'ordre du jour aux participant-es, en parole libre :
Est-ce qu'il reste encore des points à traiter ?

La structure organisationnelle est *ajustée*



RÉUNION OPÉRATIONNELLE

Se synchroniser, échanger des informations et libérer les freins à l'action

Le suivi opérationnel est *fait*



Se connecter à soi-même, aux autres, exprimer la qualité de présence

Temps d'ouverture



Option : Partager l'état d'avancement des étapes du storyboard

Revue du storyboard



Option : Indiquer si les tâches récurrentes des rôles sont faites ou pas

Revue des tâches récurrentes



Option : Partager les chiffres des indicateurs et relever les tendances

Revue des indicateurs



Revue des projets

Option : Mettre à jour les statuts des projets : en cours, bloqué, terminé

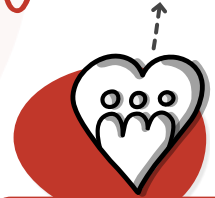


Ordre du jour dynamique

Créer l'ordre du jour en fonction des points annoncés par les participant·es

- Donner de l'information
- Consulter
- Prendre ou proposer des projets
- Convenir de date de rencontres
- Co-décider

Exprimer les satisfactions et les pistes d'amélioration



Temps de clôture

Traiter chaque besoin un à un

Traitement des besoins



RÉUNION OPÉRATIONNELLE

Se synchroniser, échanger des informations, libérer les freins à l'action

Qui : membres du cercle
Nombre de personnes : 2 à 12 personnes
Durée : 40 à 120 minutes
Régularité : hebdomadaire à mensuelle



Temps d'ouverture - 5' à 10'

- Aux participant-es, distribution de parole variable :
Dans quelle qualité de présence arrivez-vous à cette réunion ?



Revue du storyboard - 1' à 3'

- Au rôle pilotage du cercle :
Où en sommes-nous des 3 à 5 prochaines étapes de notre storyboard ?



Revue des tâches récurrentes - 1' à 3'

- Aux rôles du cercle ayant des tâches récurrentes, rôle par rôle :
Rôle X, tâche Y, fait ou pas fait ?



Revue des indicateurs - 1' à 3'

- Aux rôles du cercle ayant des indicateurs, rôle par rôle :
Rôle X, indicateur Y, quelle est la dernière valeur ?



Revue des projets - 2' à 8'

- Aux rôles du cercle ayant des projets, rôle par rôle :
Rôle X, projet Y, quel est son statut, à faire, en cours, bloqué, terminé, à archiver ?



Ordre du jour dynamique - 5' à 10'

- Aux rôles, en parole libre :
Quels sont vos points pour l'ordre du jour, en 1 à 3 mots, en précisant dans quel rôle vous amenez ces points et s'ils sont critiques, d'information, urgents ou normaux ?



Traitement des besoins - 5' à 90'

- Au rôle portant un point de l'ordre du jour : *De quel rôle parles-tu, à quels rôles t'adresses-tu et de quoi as-tu besoin ? Est-ce que cela traite ton point ? Si non : Quel est ton besoin ?*
- Si le rôle ne répond par complètement à la première question : *De quel rôle parles-tu ? À quels rôles t'adresses-tu ? Quel est ton besoin ?*
- Lors de traitement d'un point intégrant plusieurs besoins : *Est-ce que cela traite tes différents besoins ou as-tu besoin d'autre chose ?*
- Lors de traitement d'une même thématique qui génère plusieurs points : *Est-ce qu'un rôle a encore des points à traiter en lien avec cette thématique avant que nous reprenions le reste de l'ordre du jour ?*
- À un rôle cherchant à traiter son besoin dans le point d'un autre rôle : *Pour l'instant nous sommes en train de traiter le besoin du rôle X, qui peut choisir d'intégrer ou non ton besoin dans son point. Si tu le souhaites, je te laisserais proposer un nouveau point à l'ordre du jour une fois que nous aurons traité celui-ci.*
- À un rôle cherchant à traiter un besoin ne se traitant normalement pas en réunion opérationnelle : *Normalement ce type de point se traite avec le rôle X ou en réunion Y. Est-ce que tu peux attendre ou as-tu besoin de traiter quelque chose d'urgent maintenant ?*
- Les besoins impliquant une décision collective sont à traiter avec le processus de décision par consentement rapide ou formel en fonction de la demande du rôle.
- S'il reste du temps après avoir traité tous les points, aux rôles, en parole libre : *Est-ce qu'il reste encore des points à traiter ?*



Temps de clôture

- Aux participant-es, distribution de parole variable : tour, au centre... :
Comment vous sentez-vous à la fin de cette réunion ? Avec quoi repartez-vous, ce qui vous a plu, ce qui vous a moins plu ? Qu'aurions-nous pu faire pour que ce soit mieux ?

Le suivi opérationnel est *fait*



RÉUNION DE CÉLÉBRATION

Célébrer ensemble la manière de gérer les projets et les relations



Des pistes d'amélioration sont *identifiées*



Se connecter à soi-même, aux autres, exprimer la qualité de présence

Temps d'ouverture



Entrées et sorties

Option : Annoncer les entrées et sorties et offrir un temps d'expression aux nouveaux arrivants et sortants



Option : Se reconnecter aux intentions de l'équipe



Reconnexion aux rêves



Célébrer la manière de gérer les projets et les relations en équipe et identifier des pistes d'amélioration avec le processus de bilan de fertilisation



Célébration collective



Célébration interpersonnelle

Donner et recevoir de la reconnaissance interpersonnelle, avec le processus de temps du don ou avec un temps d'écriture de mwazatwa

Exprimer les satisfactions et les pistes d'amélioration



Temps de clôture



Célébration personnelle



RÉUNION DE CÉLÉBRATION

Célébrer ensemble la manière de gérer les projets et les relations

Qui : membres de l'équipe
Nombre de personnes : 2 à 12 ou plus
Durée : 2 à 3 heures
Régularité : tous les 3, 6 ou 12 mois



Temps d'ouverture - 5' à 10'

- Aux participant·es, distribution de parole variable : tour, au centre... :
Dans quelle qualité de présence arrivez-vous à cette réunion ?



Option - Entrées et sorties - 0' à 10'

- Aux éventuelles nouvelles personnes, en parole au centre :
Je vous invite à vous présenter brièvement et à nous partager un message spécial pour votre entrée.
- Aux éventuelles personnes sortantes, en parole au centre :
Je vous invite à nous partager un message spécial pour votre sortie.



Option - Reconnexion aux rêves - 5' à 10'

- Au rôle en charge de lire les intentions :
Je t'invite à nous lire notre cadre intentionnel ainsi que des éléments significatifs des rêves et du storyboard que nous avons fait il y a 3, 6 ou 12 mois.
- Aux participant·es :
Je vous invite à écouter et à observer ce qui résonne en vous.



Célébration collective - 50' à 90'

- Cette étape, visant à célébrer la manière de gérer les projets et les relations en équipe et à identifier des pistes d'amélioration, est traitée avec le processus de bilan de fertilisation.



Célébration interpersonnelle - 45' à 90'

- Cette étape, visant à donner et recevoir de la reconnaissance interpersonnelle, est traitée avec le processus de temps du don ou avec un temps d'écriture de mwazatwa.

• Mwazatwa

Aux participant·es :

Choisissez minimum 2 personnes, potentiellement toutes, à qui vous voulez offrir un signe de reconnaissance. Écrivez-leur un petit mot personnel, puis donnez-leur en main propre, en les regardant dans les yeux. Les petits mots permettent d'exprimer ce qu'il est possible de reconnaître chez l'autre, que ce soit des éléments agréables ou inconfortables : de la gratitude ou des remerciements, des observations, des difficultés ou des inquiétudes, des non-dits, des besoins, des situations à clarifier ou à pacifier. Je vous invite à exprimer plus de choses pouvant être agréables à recevoir que désagréables, idéalement dans un rapport 3 pour 1.



Option - Célébration personnelle - 5' à 20'

- Cette étape, visant à célébrer et se laisser inspirer par nos histoires de vie, est traitée avec le processus de partage de graines ou avec un temps de révélation sur soi.
- **Révélation sur soi** : Aux participant·es, en parole au centre :
Je vous invite à un temps d'introspection et de partage reposant sur quelques questions.
Durant ces derniers mois, qu'avez-vous appris sur vous, sur l'équipe, sur le projet ou sur la vie ?
Quelles sont vos prochaines pistes d'explorations ou d'évolutions personnelles ?



Temps de clôture - 5' à 10'

- Aux participant·es, distribution de parole variable : tour, au centre... :
Comment vous sentez-vous à la fin de cette réunion ?
Avec quoi repartez-vous, ce qui vous a plu, ce qui vous a moins plu ?
Qu'aurions-nous pu faire pour que ce soit mieux ?

Des pistes d'amélioration sont *identifiées*



BILAN DE FERTILISATION

Célébrer la gestion, les relations et identifier des pistes d'amélioration



Des pistes d'amélioration sont *identifiées*



Evaluer les faits sur la base des réalisations, des non-réalisations, des chiffres clés et des projets planifiés

Observation des faits



Partager les éléments sources de satisfaction : réussite, apprentissage, fierté, etc.

Célébrations porteuses



Partager sur les éléments sources d'inconforts : difficultés, peurs, etc.

Célébrations pesantes

Transformer les pistes d'amélioration significatives en projets



Projets d'amélioration

Identifier des pistes d'amélioration



Pistes d'amélioration



BILAN DE FERTILISATION

Célébrer la gestion, les relations et identifier des pistes d'amélioration

Qui : membres de l'équipe
Nombre de personnes : 2 à 12 ou plus
Durée : 1 à 2 heures
Régularité : tous les 3, 6 ou 12 mois



Observation des faits - 10' à 15'

- Aux participant·es, en parole libre :
*Qu'est-ce qui, d'un point de vue factuel, a été réalisé, n'a pas été réalisé ?
Quels sont des chiffres clés de ces derniers mois ?
Y a-t-il des projets déjà planifiés ?*



Célébrations porteuses - 10' à 15'

- Aux participant·es, en parole libre :
Quelles ont été les sources de satisfactions, les réussites, les apprentissages, les fiertés individuelles ou collectives ?



Célébrations pesantes - 10' à 15'

- Aux participant·es, en parole libre :
Qu'est-ce qui a été source d'inconfort, de difficultés, pour vous, avec l'équipe ou avec des parties prenantes ?

Temps de pondération - 4 à 12 gommettes

- Je vous invite à placer vos gommettes sur les inconforts les plus significatifs pour vous. Vous pouvez mettre toutes vos gommettes sur le même inconfort ou les répartir à votre convenance.
Les inconforts qui semblent les plus significatifs sont ...



Pistes d'amélioration - 10' à 20'

- Aux participant·es en parole libre :
*Qu'est-ce qui permettrait de réduire ou de neutraliser les inconforts les plus significatifs, voire de les transformer en force ?
Qu'est-ce qui permettrait de mieux faire face aux inconforts les plus significatifs, s'ils se reproduisaient ?*
- Questions-cadres de la matrice des options
*Qu'est-ce que nous pourrions commencer ou arrêter ?
Qu'est-ce que nous pourrions faire plus ou moins ?
Qu'est-ce que nous pourrions continuer ou faire différemment ?*

Temps de pondération - 4 à 12 gommettes

- Je vous invite à placer vos gommettes sur les pistes d'amélioration qui vous semblent les plus intéressantes. Vous pouvez mettre toutes vos gommettes sur la même piste d'amélioration ou les répartir à votre convenance.
Les pistes d'amélioration ayant reçu le plus de points sont ...



Projets d'amélioration - 1' à 2'

- Au rôle pilotage :
Je t'invite à t'engager à t'assurer de la mise en œuvre des projets d'amélioration. Sachant que tu peux t'en occuper toi-même, déléguer à une personne, à un autre rôle ou un à groupe d'amélioration.

Des pistes d'amélioration sont *identifiées*